



*suonopuro* strings

Virtual String Ensemble

Manuale

Strumento virtuale per  **KONTAKT**



# INTRODUZIONE

Suonopuro Strings è un **ensemble virtuale di archi** perfetto per strumenti elettronici a fiato o altri strumenti MIDI avanzati. Il suo punto di forza è la **semplicità d'uso**: tutti i suoni dei violini, delle viole, dei violoncelli e dei contrabbassi sono già mixati in **un unico set di campionamenti**.

Suonopuro Strings consente di eseguire melodie complesse, semplicemente suonando il proprio strumento MIDI. **Riconosce in automatico il legato e lo staccato e permette di eseguire i glissandi, il bending, le cadute, i crescendo, i diminuendi, ecc.**

Suonopuro Strings vanta inoltre una **vasta gamma di effetti**: **filtro passa basso, chorus, distorsore, rumore degli archetti** regolabile, **vibrato automatico, frullato, effetto stereofonico, effetto sordina** e molto altro ancora.

Suonopuro Strings, pur essendo nato per l'EWI, può essere suonato con **qualsiasi strumento musicale MIDI**:

- **Strumenti elettronici a fiato** (Akai EWI, Roland Aerophone, Yamaha YDS, Berglund NuEVI, ecc.);
- **Violini MIDI** (Cantini MIDI violin, Zeta MIDI violin, ecc.);
- **Convertitori MIDI**, come il Sonuus i2M;
- **Tastiere MIDI** (NI Komplete control, M-Audio Oxygen, etc.);
- **Controller MIDI** di ogni tipo (TEC breath controller, MIDI expression pedal, Yamaha BC3, etc.).

# CARATTERISTICHE

- **Effetto sordina**, per un suono più dolce e ovattato.
- Circa **4890 suoni campionati**, gestiti in modo del tutto automatizzato in tempo reale.
- Passaggio dal piano al forte e viceversa **su 4 livelli**.
- **Controller della dinamica selezionabile e range dinamico modificabile**.
- **2 modalità monofoniche con riconoscimento in tempo reale del legato e dello staccato** (tramite MIDI controller o via tastiera) e modalità **play on release**: al rilascio di un tasto viene suonata l'ultima nota non ancora rilasciata.
- **Legature configurabili e controllo in tempo reale del glissato**.
- **Ogni nota staccata è sempre leggermente diversa dalla precedente**, con molteplici e graduali sfumature che vanno dallo staccato/legato al marcato.
- **2 voci parallele: una all'ottava e l'altra che si adatta in automatico alla tonalità selezionata**.
- **Modalità polifonica** per le tastiere e, solo per gli strumenti monofonici, **sostenuto della prima nota o di tutte le note** suonate d'un fiato.

- Tecnica del **bending**, che consiste nell'iniziare una nota con un glissando ascendente, controllabile dal vivo.
- Rilascio delle note con un glissando discendente (**Fall**) controllabile in durata.
- **Vibrato automatico** ed **effetto frullato** configurabili e controllabili dal vivo.
- **Effetto chorus, stereo, equalizzatore a 3 bande, compressore, riverbero a convoluzione**, effetti di **distorsione** e di **Delay** di facile utilizzo.
- **Rumore degli archetti** regolabile e controllabile dal vivo.
- **Filtro passa basso** utilizzabile anche per effetti di tipo **wha-wha**.
- **Tasti funzione** disattivabili e **attivatore di opzioni live**, per poter passare istantaneamente da una configurazione ad un'altra.
- **5 ottave e mezza di estensione**.
- **Effetto risonanza**.
- **Splitter and Switcher by Suonopuro**, per dividere e sovrapporre più suoni lungo lo strumento MIDI e cambiare strumento al volo.

## REQUISITI

- **NI KONTAKT 5.8.1** o superiore **VERSIONE COMPLETA**. **NON è compatibile con il Kontakt Player gratuito**, perché su di esso si può aprire e suonare Suonopuro Strings soltanto per 15 minuti, passati i quali bisogna chiudere e riaprire il programma e poi ricaricare lo strumento.
- **COMPUTER**: Windows o Mac o Maschine+ della Native Instruments. Occupa circa 500MB.
- **MIDI CONTROLLER**: EWI o tastiera o qualsiasi altro tipo di strumento musicale MIDI.

# LICENZA D'USO

Per poter utilizzare lo strumento virtuale per Kontakt denominato **"Suonopuro Strings"** è necessario accettare I seguenti **termini di licenza**:

1. I diritti d'autore di "Suonopuro Strings" ©2026 appartengono a Gioacchino Chimenti, via Don Primo Mazzolari, 1 - Partinico (PA), Italia.

La suddetta libreria di campioni può essere utilizzata esclusivamente come parte di una performance musicale, sia registrata che dal vivo. **È vietata la duplicazione, fatta eccezione per una singola copia personale di back-up. Questa libreria software è concessa in licenza a un solo utente e non può essere venduta, ceduta o usata da terze parti.**

2. **Si prega di proteggere il software** in modo da impedirne la copia o la diffusione non autorizzata. L'utente non ha il diritto di caricare file o campioni di questo prodotto su qualsivoglia forma di servizio in rete di condivisione di file.

3. La presente licenza diventa effettiva dal momento in cui si riceve il software.

4. **È vietato il noleggio, la vendita, la distribuzione, la copia** (eccetto per una singola copia di back-up), **la modifica o l'inserimento del software all'interno di altri prodotti. Non è consentito ricampionare o riutilizzare nessuna parte del suddetto software per creare nuove librerie di campioni o prodotti simili.**

# INSTALLAZIONE

- Scaricare il file S\_Strings.rar ed **estrarne il contenuto** in una cartella del disco fisso, inserendo la **password** che vi è stata comunicata.
- **Lasciare tutti i file nella suddetta cartella.** Se i file audio vengono spostati in una cartella diversa, Kontakt li dovrà cercare.
- **Lanciare Kontakt 5.8.1** o una versione superiore.
- Dalla scheda **"files"** del browser di Kontakt, aprire la cartella dove sono stati scompattati i file e fare **doppio click** su quello che si desidera caricare.
- **Selezionare il canale e le opzioni** desiderate e si è pronti per suonare.

La cartella dello strumento contiene:

- **Due file (.nki) pre-configurati per strumenti elettronici a fiato** o che usano il MIDI-CC2, il cui nome inizia per **EWI** e **EVI** (Electronic Valve Instrument);
- **Un file (.nki) pre-configurato per lo Yamaha YDS** o altri strumenti che usano il MIDI-CC11, il cui nome inizia per **YDS** (Yamaha Digital Sax);
- **Un file pre-configurato per essere usato con una tastiera** provvista di **manopola di modulazione**, con la quale regolare la dinamica del suono (**KEY-WHEEL**);
- **Un file pre-configurato per tastiere generiche**, basate sulla "velocity" (il cui nome inizia per **KEY**);
- **Un file "multi" vuoto (.nkm)** contenente il **Suonopuro Splitter**, utile per distribuire o sovrapporre più suoni lungo la tastiera.

**Tutti i file dello strumento sono uguali**, dal punto di vista del codice e dei campioni e sono **facilmente configurabili per qualsiasi altro strumento o controller MIDI**.





Il **Dynamic Range slider** consente di definire la differenza di volume tra il pp e il ff, da 0 = minima a 24 = molto ampia.

Il **menù Dynamic Controller**, che si trova immediatamente sotto il cursore del range dinamico, consente di selezionare come controllare la dinamica, dal pp al ff. Si può scegliere qualsiasi controller MIDlcc, come il Controller del fiato cc2, il pedale dell'espressione cc11, la Velocity (velocità di pressione dei tasti) o un valore fisso. Esso controlla anche il legato/staccato nella modalità "by dyn c."

Il **pulsante Shine** attiva il controllo dinamico delle frequenze medio-alte degli archi. Sul forte il suono si schiarisce. La **manopola Shine** regola il guadagno medio sulle frequenze alte. Valori bassi rendono il suono più scuro sul piano.

**Attack=Velocity** consente di controllare l'attacco delle note, da morbido a marcato, tramite la velocity (velocità di pressione dei tasti). Se si disattiva, gli attacchi saranno parzialmente controllati dal MIDlcc selezionato nel menù Dynamic Controller.

Il **pulsante Vibrato** attiva una modulazione di frequenza e ampiezza regolata tramite il sensore selezionato nel **menù Modulation** sottostante. La **manopola del Vibrato**, a destra del pulsante, modifica la frequenza base della modulazione.

Il **pulsante Flutter** attiva l'effetto frullato, anch'esso controllato tramite il sensore selezionato nel **menù Modulation**, posto sopra il pulsante.

Il **pulsante Chorus** genera una copia leggermente stonata e modulata del segnale audio. La **manopola del Chorus**, posta a destra del pulsante, regola l'ampiezza della variazione di intonazione.

Il **pulsante Stereo** attiva l'effetto stereofonico, la **manopola** regola lo **sfasamento** tra i canali.

Il **pulsante LPF** attiva un Filtro Passa Basso, modulabile tramite il sensore selezionato nel **Menu** sottostante. La prima **manopola** regola la **frequenza di taglio**, mentre la seconda la percentuale di **risonanza del filtro**. Il > inverte il controller: se è acceso, 0=filtro aperto, 127=filtro chiuso.

La **manopola BNoise** regola il rumore degli archetti, attivato dal **pulsante BNoise** e controllato dal sensore selezionato nel **menù** sottostante.

Il **pulsante Fall** consente di terminare una nota con un glissando, suonando una nota fuori dal range degli archi. Sull'EWI basta staccare il pollice sinistro dalle Octave rollers, continuando a soffiare. Il pulsante r sposta le note di attivazione dal grave all'acuto, utile per l'EVI o per la diteggiatura Er (EVI reverse) dell'EWI. Attenzione: la funzione Fall riduce l'estensione, ma può essere sostituita dalla nota LAO attivando i Keyswitches.

Ognuno di questi 2 pulsanti attiva una delle **Modalità Monofoniche** che consentono di suonare in modo più espressivo.

Le modalità monofoniche differiscono nel **modo di controllare il legato e lo staccato**:

1) **by dynamic controller**: fin quando il controller della dinamica invia valori maggiori di 0, le note saranno legate. In caso contrario, la nota si interromperà e la successiva sarà staccata. Questa modalità è tipica degli strumenti MIDI a fiato o ad arco.

2) **by keys**: per suonare legato bisognerà premere il tasto della nota successiva prima di aver rilasciato il tasto della nota precedente. Questa modalità è tipica degli strumenti a tastiera. Quando si rilascia il tasto dell'ultima nota suonata, se ci sono altri tasti premuti, il software suonerà la penultima nota tra quelle il cui tasto è ancora premuto (**Modalità Play on release**).

Per attivare la **Modalità Polifonica**, spegnere entrambi i pulsanti.

**Legato XFade Time (XF)** è la durata in ms della dissolvenza incrociata tra una nota e il file della legatura che la segue. Valori alti determinano un passaggio più sfumato.

**Sample Start (SS)** determina la posizione di riproduzione del file della legatura. Valori alti rendono la legatura più rapida ma meno realistica. Il pulsante a regola automaticamente questo valore, rendendo le legature più varie.

**Legato Tolerance (LT)** è il tempo in ms entro il quale il sistema considera ancora legate due note consecutive. Dopo aver registrato una traccia MIDI, conviene aumentare questo valore per una corretta riproduzione della traccia.

Tramite il **menù Glide Controller** si può scegliere il controller che attiva il glissando e ne controlla la durata.

I pulsanti **Lower** e **Upper Voice** attivano, rispettivamente, una seconda e una terza voce parallela, che procedono rispettivamente all'ottava inferiore o a intervalli variabili, sopra la nota suonata.

La **manopola Key** seleziona la tonalità della upper voice, che può essere di modo maggiore o minore, a seconda del **pulsante Maj/min** in basso a destra.

Il **pulsante Distortion** causa una distorsione del suono comprimendo i picchi dell'onda sonora. La **manopola Tone** controlla la brillantezza del suono distorto. Il **Drive** regola la quantità di distorsione.

Il **pulsante Delay** attiva un effetto di eco con tre parametri regolabili tramite le manopole sottostanti: **Livello** (in dB), **Tempo** (in ms) e **Feedback** (in %).

Il **pulsante sordina** attiva un'effetto che simula l'uso delle sordine negli archi. Esso rende il suono più dolce e ovattato.

Con il **pulsante Reverb** si può attivare un riverbero a convoluzione e sceglierne il tipo tra **short** (breve), **dark** (scuro), **medium** (medio), **long** (lungo) e 2 tipi di **Hall**. La **manopola Reverb** ne regola il volume.

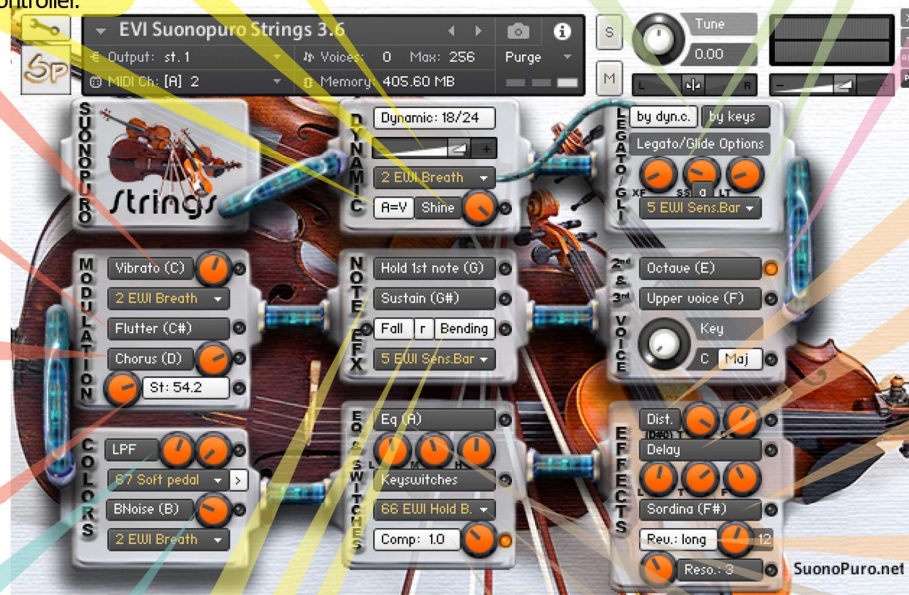
Questo pulsante attiva un classico **Equalizzatore a 3 bande**, regolabile con le manopole L (low=bassi), M (mid=medi), e H (high=alti).

Il **menù Activator** consente di selezionare un controller con il quale attivare e/o disattivare tutte le funzioni segnate con . Quando il controller invia un valore di 0, le funzioni segnate con il pulsantino giallo si attiveranno o si disattiveranno. In questo esempio, facendo doppio click sul pulsante Hold dell'EWI, si disattiverà il compressore e si attiverà l'ottava.

Questo **pulsante** attiva il **Compressore** e la **manopola** regola il **rapporto di compressione**.

**Attiva i tasti funzione:**

	Cadute A
Glissandi G#	Bending G
Sordina F#	Voce superiore F
Voce inferiore E	Distorsore D#
Chorus D	Frullato C#
Vibrato C	Rumore archetti B
Filtro PB A#	Equalizzatore A
Sustain G#	Mantieni 1a nota G



**Hold 1st Note** mantiene la prima delle note suonate tutte d'un fiato. **Sustain** "sostiene" tutte le note suonate con un unico fiato. Attenzione: queste due opzioni funzionano solo nella modalità Legato by dyn. c. e solo se il controller della dinamica è diverso dalla velocity.

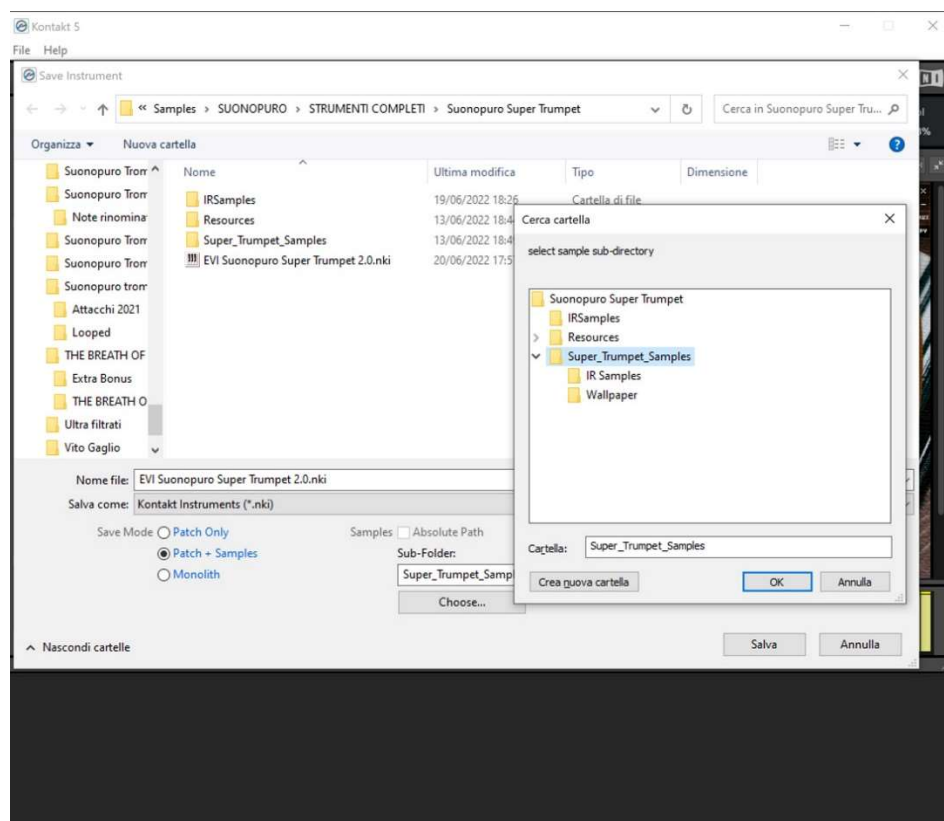
Il **pulsante Bending** abilita un un glissato iniziale delle note staccate. L'effetto viene attivato tramite il controller selezionato nel **menù** sottostante.



# COME SALVARE UNA CONFIGURAZIONE

Per salvare un file che avete editato, seguite queste istruzioni:

1. aprite il menù **"Files"**;
2. da **"Save as..."** selezionate il file che desiderate salvare;
3. dal menù **"Save in:"**, selezionate la cartella **"Suonopuro Strings"**. Non cambiate cartella, per evitare problemi con i file del riverbero;
4. nel riquadro **"Save Mode"**, selezionate **"patch + samples"**;
5. scegliete la **"sample sub directory"** cliccando su **"..."** e selezionate la cartella **"Suonopuro Strings\_Samples"**, quindi cliccate su **OK**;
6. in **"File Name"**, inserite un nome a piacere e salvate il file.



# COME USARE CONTROLLER AGGIUNTIVI

Per assegnare un qualsiasi pulsante, slider o potenziometro di Suonopuro Strings a un particolare controller MIDI, oltre a quelli principali selezionabili tramite i menù con le scritte gialle, seguite queste istruzioni:

1. Fate **click** con il tasto **destro** sul **pulsante**, **potenziometro** o **slider** a cui volete assegnare il controller MIDI.
2. Selezionate **"Learn MIDI CC# Automation"**.
3. **Ruotate il potenziometro** o **muovete lo slider** o **premete il pulsante** sul vostro controller MIDI hardware. Il sistema riconoscerà il MIDIcc all'istante.

Oppure, in alternativa:

1. Nel **browser** di sinistra di Kontakt, selezionate **"Automation"** e poi **"MIDI Automation"**.
2. **Trascinate** il MIDIcc che vi interessa sopra il pulsante o la manopola che intendete controllare.
3. Con i parametri **"From %"** e **"To %"**, che si trovano in basso a sinistra, è possibile regolare la sensibilità del controller e anche settarlo alla rovescia, mettendo su From % un valore più alto rispetto al To %.

Potete collegare più di un controller MIDI allo stesso potenziometro di KONTAKT. Potete anche assegnare più potenziometri e slider allo stesso controller MIDI.

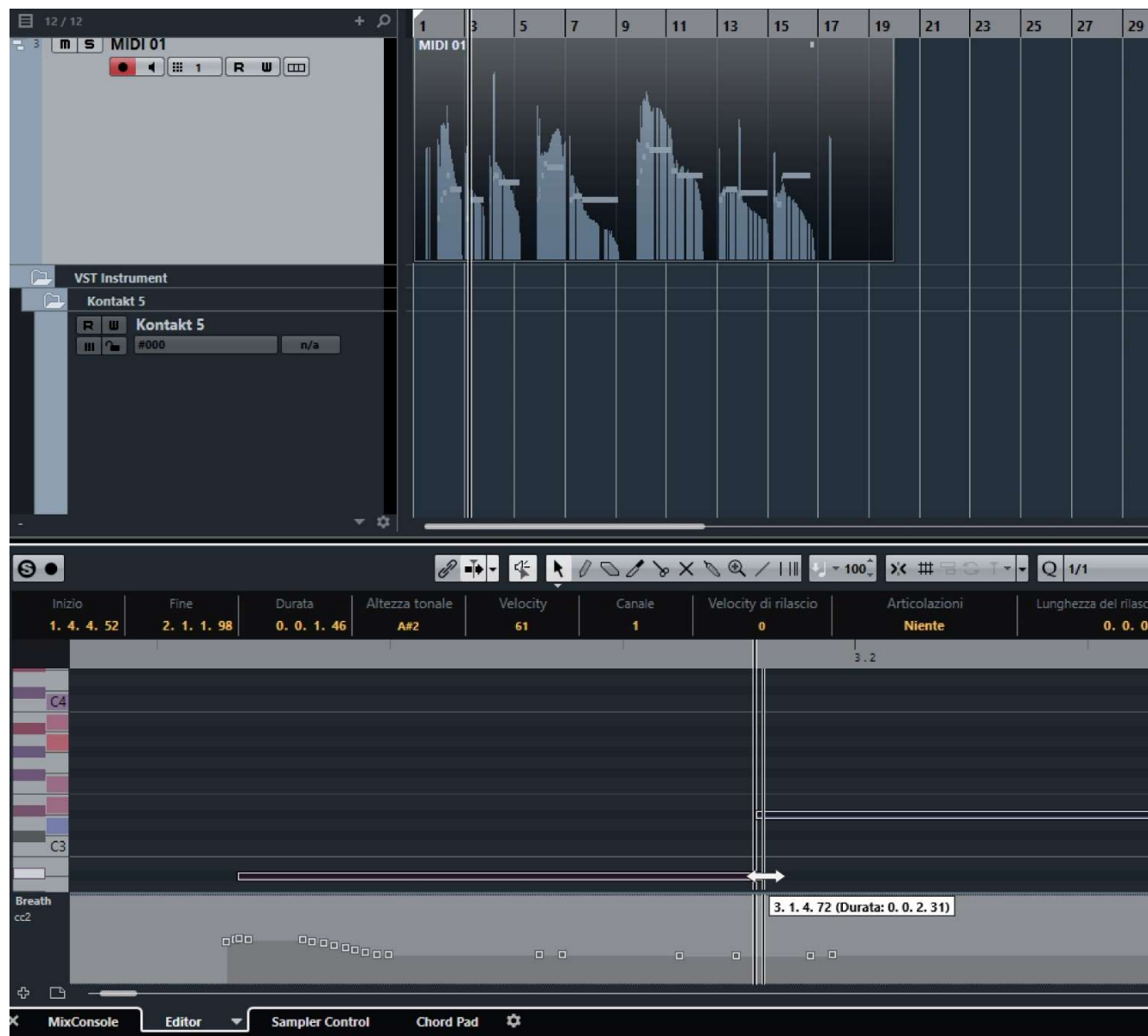




# COME RIPRODURRE CORRETTAMENTE UNA PARTE REGISTRATA IN MIDI

Se, dopo aver registrato una parte in MIDI, le legature non venissero riprodotte correttamente, procedete in questo modo:

1. Selezionate la parte e apritela nell'editor MIDI.
2. Selezionate tutto (Ctrl A) e zoomate nel punto in cui si incontrano due note legate.
3. Prolungate tutte le note trascinando l'estremità della prima nota legata in modo che si sovrapponga di pochissimo alla seconda nota legata.



# SUONOPURO SPLITTER

Lo Splitter by Suonopuro è un **multiscript** per Kontakt che consente di **dividere** e **sovrapporre più suoni** lungo la tastiera o lo strumento MIDI.

Per esempio, è possibile mettere Suonopuro Strings sulla parte destra della tastiera, e il Super Duduk nella parte sinistra.



## Istruzioni:

1. caricate il primo suono che volete usare e settatelo sul canale MIDI 1;
2. scegliete la nota più bassa e quella più alta del range che volete destinare a questo strumento e a tutti quelli assegnati al canale 1. Si può fare ciò in due modi:
  - a. digitando nei campi "CH1 Low:" e "CH1 Up:" la nota più bassa e quella più alta, in notazione inglese da C-2 a G8.
  - b. cliccando sul pulsante "Learn CH1 range" e suonando sul proprio strumento, prima la nota più bassa e poi la nota più alta del range desiderato.
3. Trasportate gli strumenti assegnati al canale 1 con le apposite manopole:
  - a. **CH1 OCT** cambia le ottave, da -4 a +4
  - b. **CH1 ST** trasporta per semitoni, da -12 a +12
4. Fare lo stesso con gli altri suoni, al massimo fino al canale numero 6; (lasciate o settate la tastiera, o lo strumento MIDI che utilizzate, sul canale MIDI 1).



# SUONOPURO SWITCHER PER STRUMENTI MIDI

Lo Switcher per Kontakt di Suonopuro è un multiscript che consente di richiamare, dividere e sovrapporre più strumenti virtuali su **qualsiasi strumento musicale MIDI**.

Per esempio, è possibile caricare 9 strumenti diversi su Kontakt, trasportarli di tonalità e di ottava, sovrapporli o distribuirli sulle diverse ottave del proprio strumento MIDI e richiamarli al volo, senza tempi di attesa per il caricamento.

## SETTAGGI INIZIALI

- Imposta oppure lascia il tuo strumento MIDI sul canale MIDI 1 (predefinito).
- Carica su Kontakt prima il file Suonopuro\_Switcher\_for\_Kontakt.nkm e poi gli strumenti virtuali che intendi utilizzare, ognuno impostato su un diverso canale MIDI, da 1 a 9, come nell'immagine 1.
- Scegli le note più basse e più alte dell'intervallo che desideri utilizzare per ciascun canale/strumento. Per fare ciò, compila i campi CH\* up e CH\* low per i nove canali MIDI dello Switcher. In alternativa puoi cliccare sul pulsante Learn CH\* range e poi suonare sul tuo strumento, prima la nota più bassa e poi quella più alta dell'intervallo che desideri utilizzare.
- Cambia la tonalità e l'ottava per ciascun canale con le manopole Oct (ottave) e ST (semitoni).

## IMPOSTAZIONI DELLE MODALITÀ

- Se il pulsante "**C. Controllers ON**" è acceso, allora potrai attivare e disattivare i canali/strumenti, premendo sul tuo strumento MIDI dei pulsanti o girando delle manopole che inviano a Kontakt dei dati MIDI CC (Continuous Controllers),

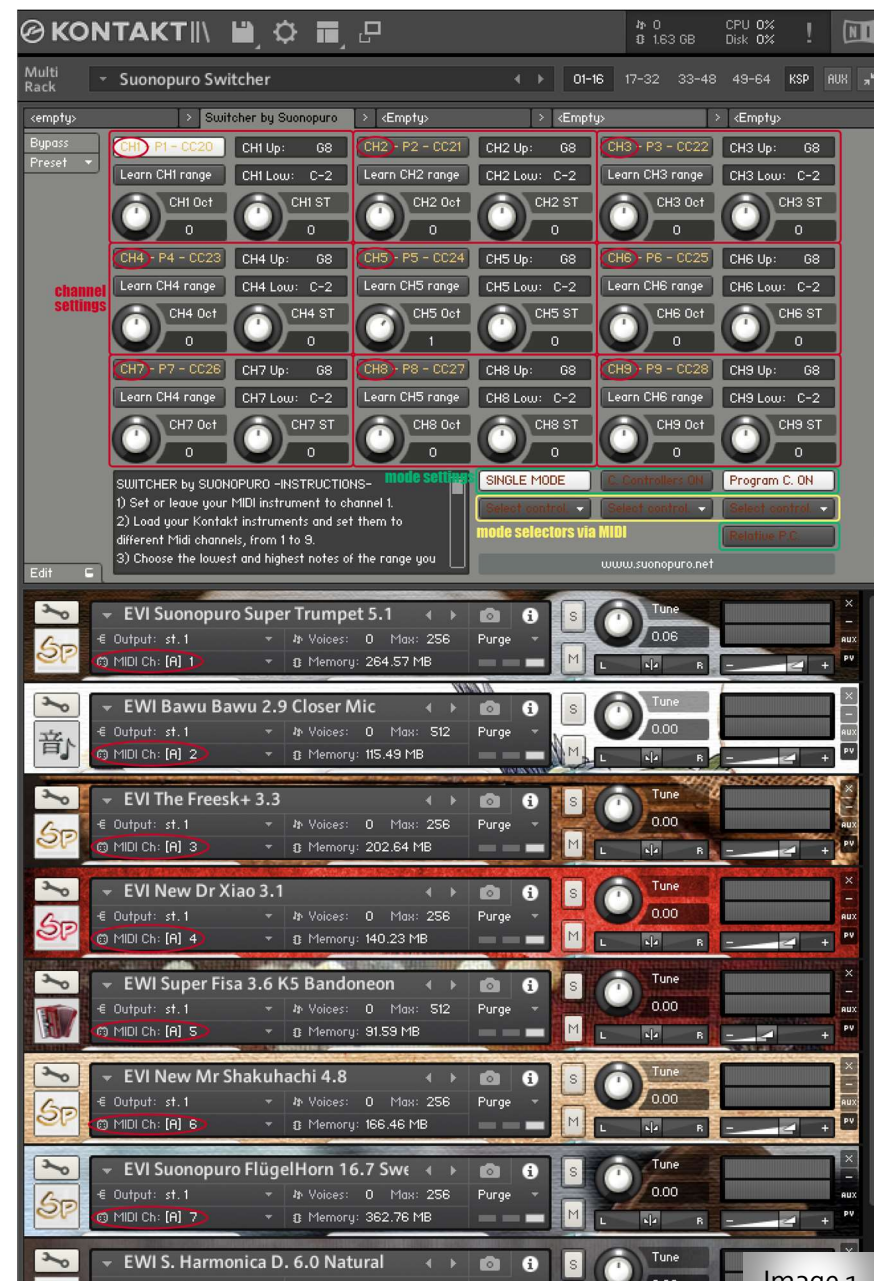


Image 1

rispettivamente dal CC20 al CC28 (vedi immagine 1). Per ogni MIDI CC, valori maggiori di 0 attivano il canale, mentre valori pari a 0 lo disattivano.

Inoltre, con i MIDI CC da 29 a 31, sarà possibile attivare e disattivare, rispettivamente, le terne di canali 1+2+3, 4+5+6 e 7+8+9.

- Se è attivo il pulsante "**SINGLE MODE**", selezionando un canale o una terna di canali, verranno disattivati tutti gli altri.
- Se il pulsante "**Program C. ON**" è attivo, allora sarà possibile attivare e disattivare ogni canale/strumento utilizzando i MIDI Program Change da 1 a 9. Se anche il pulsante SINGLE MODE è attivo, allora con i Program Change da 10 a 12 potrai richiamare, rispettivamente, le terne di canali 1+2+3, 4+5+6 e 7+8+9.

Se il pulsante "**Program C. ON**" è disattivato, allora i Program Change verranno inviati solo al canale selezionato. In questo modo, caricando sui canali dei file .nkb, che contengono banchi di suoni, con i MIDI CC (Continuous Controllers), potrai spostarti da un banco all'altro, mentre con i Program Change potrai selezionare un singolo suono del banco attivo.

- Se il pulsante "**Relative P.C.**" è attivo, il primo Program Change ricevuto verrà considerato il n.1 e i successivi, in proporzione.
- I 3 menù che nell'immagine 1 sono cerchiati in giallo, servono per poter scegliere un eventuale controller da utilizzare per attivare e disattivare, direttamente dal proprio strumento MIDI, rispettivamente i pulsanti "SINGLE MODE", "C. Controllers ON" e "Program C. ON".



# SWITCHER PER TASTIERE KOMPLETE KONTROL

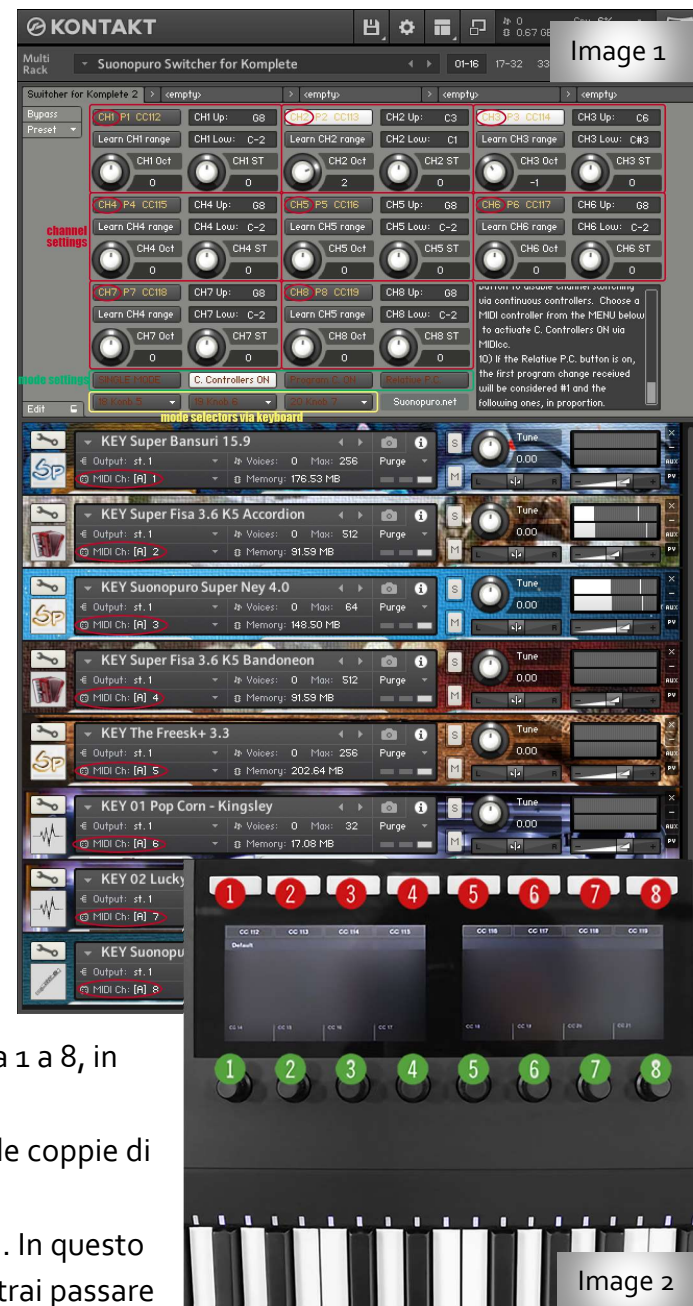
Lo **Switcher per Komplete** di Suonopuro è un multiscript per Kontakt che consente di richiamare, dividere e sovrapporre più strumenti virtuali sulle tastiere Komplete Kontrol. Per esempio, puoi caricare 8 strumenti diversi su Kontakt, trasportarli di tonalità e di ottava, sovrapporli o distribuirli su diverse parti della tastiera e richiamarli al volo, senza tempi di attesa per il caricamento.

## SETTAGGI INIZIALI

- Imposta o lascia la tastiera Komplete Kontrol sul canale MIDI 1 (predefinito).
- Carica il file Suonopuro\_Switcher\_for\_Komplete.nkm e poi gli strumenti virtuali che intendi utilizzare, ognuno impostato su un diverso canale MIDI, da 1 a 8, come nell'immagine 1.
- Scegli le note più basse e più alte dell'intervallo che desideri utilizzare per ciascun canale. Per fare ciò, compila i campi CH\* up e CH\* low per gli otto canali MIDI dello Switcher. In alternativa puoi cliccare sul pulsante Learn CH\* range e poi suonare sulla tastiera prima la nota più bassa e poi quella più alta dell'intervallo che desideri utilizzare.
- Cambia la tonalità e l'ottava per ciascun canale con le manopole Oct (ottave) e ST (semitoni).

## IMPOSTAZIONI DELLE MODALITÀ

- Se il pulsante "**C. Controllers ON**" è acceso, puoi attivare e disattivare i canali premendo i pulsanti senza etichetta sulla tastiera Komplete Kontrol (vedi i pulsanti contrassegnati in rosso, da 1 a 8, in immagine 2, midiCC da 112 a 119).
- Inoltre con le prime 4 manopole senza etichetta è possibile attivare e disattivare rispettivamente le coppie di canali 1+2, 3+4, 5+6 e 7+8. (vedi le etichette verdi da 1 a 4 nell'immagine 2).
- Se è attivo il pulsante "**SINGLE MODE**", selezionando un canale verranno disattivati tutti gli altri. In questo modo potrai passare da uno strumento all'altro premendo un solo pulsante. Allo stesso modo, potrai passare



da una coppia all'altra con le manopole senza etichetta da 1 a 4.

- Se il pulsante "**Program C. ON**" è attivo, è possibile cambiare canale utilizzando i MIDI Program Change da 1 a 8. Nella modalità SINGLE MODE, con i Program Change da 9 a 12 potrai richiamare, rispettivamente, le coppie di canali 1+2, 3+4, 5+6 e 7+8.

Se il pulsante "**Program C. ON**" è disattivato, i Program Change verranno inviati solo al canale selezionato. In questo modo, caricando sui canali dei file .nkb, che contengono banchi di suoni, con i pulsanti senza etichetta della tastiera potrai spostarti da un banco all'altro, mentre con i Program Change potrai selezionare un singolo suono del banco attivo.

- Se il pulsante "**Relative P.C.**" è attivo, il primo Program Change ricevuto verrà considerato il n.1 e i successivi, in proporzione.

- I 3 menù in basso servono rispettivamente per scegliere un controller da utilizzare per attivare e disattivare, direttamente da tastiera, i pulsanti "SINGLE MODE", "C. Controllers ON" e "Program C. ON".